

MATRIX

E1x

E1xe



PRÉCAUTIONS IMPORTANTES

LISEZ ET CONSERVEZ CES INSTRUCTIONS

- Lors de l'utilisation d'un vélo elliptique, des précautions de base doivent toujours être respectées, notamment : lire l'ensemble des consignes avant d'utiliser l'équipement. Il incombe au propriétaire de s'assurer que tous les utilisateurs de cet équipement sont adéquatement informés de tous les avertissements et de toutes les précautions.
- Cet équipement est destiné à une utilisation commerciale. Pour votre sécurité et celle de l'équipement, lisez toutes les instructions avant d'utiliser ce produit.

DANGER !

POUR RÉDUIRE LE RISQUE DE DÉCHARGE ÉLECTRIQUE :

- Débranchez toujours l'équipement de la prise électrique immédiatement après utilisation, avant tout nettoyage, toute opération de maintenance ou tout ajout ou retrait de pièces.

AVERTISSEMENT !

OBSERVEZ LES CONSIGNES SUIVANTES AFIN D'ÉCARTER TOUT RISQUE DE BRÛLURE, D'INCENDIE, DE DÉCHARGES ÉLECTRIQUES ET DE BLESSURES :

- Soyez prudent(e) en montant/descendant de l'appareil. Avant de monter ou de descendre, placez la pédale du côté où vous allez monter ou descendre sur la position la plus basse et arrêtez complètement la machine.
- Pour garder l'équilibre, il est recommandé de saisir les poignées du guidon pendant l'entraînement et lorsque vous montez et descendez de l'appareil.
- Gardez la face supérieure du repose-pied propre et sèche.
- Durant vos exercices, veillez à maintenir un rythme régulier et agréable. Ne dépassez pas 80 tr/min avec cet appareil.
- Un entraînement incorrect ou excessif peut provoquer des blessures. En cas d'apparition de douleurs, y compris des douleurs thoraciques, des nausées, des vertiges ou des difficultés respiratoires, arrêtez immédiatement la séance et consultez votre médecin avant de reprendre les exercices.
- Cet appareil ne présente pas de roue libre. La vitesse des pédales doit être réduite de manière contrôlée.
- Ne tournez pas les bras de pédale à la main.
- Ne portez pas de vêtements qui risquent de se coincer dans une partie de l'appareil.
- Portez toujours des chaussures de sport adaptées lorsque vous utilisez cet équipement.
- Ne sautez pas sur l'appareil.
- Ne permettez jamais l'accès à plus d'une personne à la fois sur cet appareil lorsqu'il est utilisé.
- Cet appareil ne doit pas être utilisé par des personnes ayant un poids supérieur à celui indiqué dans la SECTION « CARACTÉRISTIQUES » DU GUIDE D'UTILISATION. Le non-respect de cette consigne entraînera l'annulation de la garantie.
- Débranchez toujours l'appareil de la prise d'alimentation avant de le déplacer ou de procéder à son entretien. Nettoyez les surfaces uniquement avec du savon et un chiffon légèrement humide ; n'utilisez jamais de solvants. (voir la section MAINTENANCE)
- Ne laissez jamais l'appareil sans surveillance lorsqu'il est branché. Débranchez-le de la prise de courant lorsqu'il n'est pas utilisé et avant de mettre ou d'enlever des pièces.
- Ne l'utilisez pas sous une couverture ou un coussin. La chaleur accumulée peut provoquer un incendie, une décharge électrique ou blesser une personne.
- Raccordez cet appareil d'exercice uniquement à une prise correctement mise à la terre.
- Les animaux de compagnie et les enfants de moins de 14 ans doivent TOUJOURS se tenir à au moins 3 m (10 pi) de distance de l'appareil.
- Les enfants de moins de 14 ans ne doivent JAMAIS utiliser cet appareil.
- Les enfants de plus de 14 ans ou les personnes handicapées peuvent utiliser cet appareil uniquement sous la surveillance d'un adulte.
- Utilisez l'appareil uniquement pour l'utilisation à laquelle il est destiné comme décrit dans le manuel d'instructions et le guide d'utilisation.
- N'utilisez pas d'accessoires non recommandés par le fabricant de l'appareil. Ils risquent de provoquer des blessures.
- N'utilisez jamais l'appareil si le cordon ou la fiche sont défectueux, s'il ne fonctionne pas correctement, s'il a subi une chute, a été endommagé ou immergé dans de l'eau. Appelez l'assistance technique pour examen et réparation.
- Veillez à ce que le cordon d'alimentation n'entre pas en contact avec des surfaces chaudes. Ne déplacez jamais cet appareil par le cordon d'alimentation ou n'utilisez pas le cordon comme poignée.
- N'utilisez jamais l'appareil si la grille d'aération est obstruée. Gardez la grille d'aération propre et évitez toute accumulation de peluches, de cheveux ou d'éléments similaires sur cette grille.
- Pour éviter les décharges électriques, ne laissez jamais tomber ou n'insérez jamais un objet dans une ouverture.
- Ne vous servez pas de l'appareil si des aérosols (des pulvérisateurs) sont utilisés ou lorsque de l'oxygène est administré.
- Pour débrancher, mettez toutes les commandes en position Arrêt et retirez la fiche d'alimentation de la prise électrique.
- N'utilisez pas l'appareil dans des lieux où la température n'est pas régulée, y compris mais sans s'y limiter, les garages, vérandas, salles de piscine, salles de bain, abris pour voitures ou à l'extérieur. Le non-respect de cette consigne peut annuler la garantie.
- Ne retirez pas les caches de la console à moins que l'assistance technique ne vous le demande. Les réparations doivent être effectuées seulement par un technicien certifié.
- Les systèmes de surveillance de la fréquence cardiaque peuvent manquer de fiabilité.
- Un entraînement excessif peut occasionner des blessures graves ou même la mort.
- Si vous vous sentez faible, arrêtez l'exercice immédiatement.

ATTENTION !

CONSULTEZ VOTRE MÉDECIN AVANT D'UTILISER CET ÉQUIPEMENT. LISEZ LE GUIDE D'UTILISATION AVANT D'UTILISER CET ÉQUIPEMENT.

- Il est impératif que votre équipement soit utilisé uniquement à l'intérieur, dans une pièce dont la température et l'humidité sont contrôlées. Si cet équipement a été exposé à des températures basses ou à une forte humidité, il est fortement recommandé de le laisser réchauffer à la température ambiante avant de l'utiliser.





EXIGENCES EN MATIÈRE D'ALIMENTATION ÉLECTRIQUE

CIRCUIT SPÉCIALISÉ ET INFORMATIONS ÉLECTRIQUES

« Circuit spécialisé » signifie que la prise branchée sur le circuit doit être la seule à utiliser le circuit. Le moyen le plus facile de le vérifier est de repérer le tableau principal des disjoncteurs de circuits et de couper les disjoncteurs chacun leur tour. Lorsqu'un disjoncteur est coupé, les seuls éléments non alimentés sont les dispositifs qui lui correspondent. Aucune lampe, aucun distributeur automatique, aucun ventilateur, aucune chaîne stéréo ni aucun autre élément ne doit perdre son alimentation lorsque vous effectuez le test sur le circuit en question.

Une connexion de mise à la terre/neutre sans boucle (isolée) signifie que chaque circuit doit être doté d'une connexion de mise à la terre/neutre individuelle qui part du circuit et se termine au niveau d'une prise de terre approuvée. Vous ne pouvez pas faire passer une simple connexion de mise à la terre/neutre d'un circuit à un autre.

EXIGENCES CONCERNANT L'ALIMENTATION ÉLECTRIQUE

Pour votre sécurité et pour garantir de bonnes performances de l'appareil, la mise à la terre de ce circuit ne doit pas présenter de boucle (doit être isolée). Veuillez vous référer aux articles 210-21 et 210-23 du NEC. Toute modification apportée au cordon d'alimentation standard peut annuler toutes les garanties de ce produit.

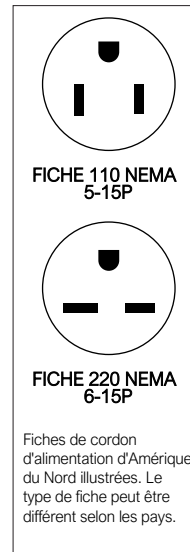
Le E1x est conçu pour avoir son alimentation propre et ne nécessite pas de source d'alimentation électrique externe pour fonctionner. Sans alimentation électrique externe, la durée de démarrage de la console peut être plus longue. Les accessoires TV intégrés et les autres accessoires de la console augmenteront le temps nécessaire au démarrage. Une alimentation électrique externe garantit que la console reçoit constamment une alimentation électrique et est recommandée lorsque des accessoires intégrés sont utilisés.

APPAREILS DE 110 V

Le E1x nécessite l'utilisation d'un « circuit spécialisé » de 100-125 V, 60 Hz et 15 A avec une connexion de mise à la terre/neutre sans boucle (isolée) pour son alimentation électrique. La prise doit être NEMA 5-15R et présenter la même configuration que la fiche. Aucun adaptateur ne doit être utilisé avec ce produit. Les vélos elliptiques à suspension peuvent être connectés en guirlande en ne dépassant pas 4 appareils par circuit spécialisé de 15 A. Des adaptateurs de cordon pour la connexion en guirlande de Matrix sont vendus séparément.

APPAREILS DE 220 V

Le E1x nécessite l'utilisation d'un « circuit spécialisé » de 216-250 V, 50 Hz et 15 A avec une connexion de mise à la terre/neutre sans boucle (isolée) pour son alimentation électrique. La prise doit être NEMA 6-15R et présenter la même configuration que la fiche. Aucun adaptateur ne doit être utilisé avec ce produit. Les vélos elliptiques à suspension peuvent être connectés en guirlande en ne dépassant pas 4 appareils par circuit spécialisé de 15 A. Des adaptateurs de cordon pour la connexion en guirlande de Matrix sont vendus séparément.



INSTRUCTIONS DE MISE À LA TERRE

L'appareil doit être relié à la terre. En cas de dysfonctionnement ou de défaillance, la mise à la terre fournira au courant électrique une voie de résistance moindre afin de réduire les risques d'électrocution. Cet appareil est équipé d'un cordon d'alimentation avec conducteur et fiche de mise à la terre. Cet appareil doit être branché sur une prise de courant adéquate, installée correctement et mise à la terre conformément à tous les normes et règlements locaux. Si l'utilisateur ne respecte pas ces instructions de mise à la terre, la garantie limitée de Matrix peut être annulée.

INFORMATIONS ÉLECTRIQUES SUPPLÉMENTAIRES

Outre l'exigence d'un circuit spécialisé, un fil de diamètre approprié doit être utilisé à partir du tableau des disjoncteurs de circuit vers chaque prise qui sera raccordée au nombre maximum d'appareils. Si la distance entre le tableau des disjoncteurs de circuit et chaque prise est de 30,5 m (100 pi) ou moins, alors un fil de calibre 12 doit être utilisé. Pour les distances supérieures à 30,5 m (100 pi) entre le tableau des disjoncteurs de circuit et la prise, un fil de calibre 10 doit être utilisé.

MODE ÉCONOMIE D'ÉNERGIE/CONSOMMATION RÉDUITE

Tous les appareils sont configurés pour être capables d'entrer dans un mode économie d'énergie/consommation réduite lorsqu'ils n'ont pas été utilisés pendant une certaine période. Du temps supplémentaire peut être nécessaire pour réactiver entièrement l'appareil une fois qu'il est entré en mode consommation réduite. Ce mode économie d'énergie peut être activé ou désactivé dans le mode de gestion ou le mode ingénieur.

PCTV INTÉGRÉE

Un « circuit spécialisé » de 15 A ou 20 A avec une connexion de mise à la terre/neutre sans boucle (isolée) est nécessaire. Chaque PCTV nécessite au moins un courant de 1,2 A. 12 PCTV au maximum peuvent être utilisées avec chaque circuit de 15 A et 16 PCTV au maximum peuvent être utilisées avec chaque circuit de 20 A. La prise de courant doit présenter la même configuration que la fiche. Aucun adaptateur ne doit être utilisé avec ce produit. Un câble coaxial RG6 avec des connecteurs coaxiaux devra être connecté entre la source vidéo et chaque unité PCTV intégrée.

TV NUMÉRIQUE INTÉGRÉE

Des exigences supplémentaires concernant l'alimentation électrique ne sont pas nécessaires pour la TV numérique intégrée. Un câble coaxial RG6 avec des connecteurs coaxiaux devra être connecté entre la source vidéo et chaque unité TV numérique intégrée.

AVERTISSEMENT !

- Raccordez cet appareil d'exercice uniquement à une prise correctement mise à la terre.
- N'utilisez pas un appareil dont le cordon ou la fiche sont endommagés même si l'appareil fonctionne correctement. Vous ne devez en aucun cas utiliser un appareil qui semble être endommagé ou a été immergé dans de l'eau. Appelez l'assistance technique pour un remplacement ou une réparation.

Le non-respect de ces spécifications peut endommager votre produit et annuler la garantie :

- Toutes les prises de courant et vidéo doivent être fonctionnelles le jour de la livraison/du montage du produit. Le client est responsable de tous les frais d'installation supplémentaires associés à des visites additionnelles.
- L'alimentation électrique peut fluctuer dans votre zone. Pour garantir des performances stables du produit, utilisez un fil de diamètre approprié.

MONTAGE

DÉBALLAGE

Déballer l'équipement à l'endroit où vous allez l'installer. Installez le carton d'emballage sur une surface plane. Il est conseillé de placer une protection sur le sol. N'ouvrez jamais le carton d'emballage lorsqu'il est couché sur le côté.

REMARQUES IMPORTANTES

À chaque étape du montage, assurez-vous que TOUS les écrous et TOUS les boulons sont bien mis en place et partiellement serrés.

Certaines pièces ont été pré-lubrifiées afin de faciliter le montage et le fonctionnement. N'essuyez pas ces pièces pour essayer d'ôter le lubrifiant. En cas de difficulté, appliquez une fine couche de graisse au lithium.

AVERTISSEMENT !

Au cours du montage, plusieurs zones nécessiteront une attention toute particulière. Il est très important de suivre correctement les instructions de montage et de vous assurer que toutes les pièces sont fermement fixées. En cas de non-respect des instructions de montage, le matériel pourra comporter des pièces mal fixées, ne paraîtra pas stable et pourra également être à l'origine de bruits dérangeants. Dans ce cas, pour éviter d'endommager le matériel, il est recommandé de vérifier les instructions de montage et de prendre des mesures correctives.

BESOIN D'AIDE ?

Pour toute question ou si une pièce est manquante, contactez l'assistance technique. Les coordonnées de l'assistance sont situées sur la carte d'information.

DANGER !

La connexion inappropriée du conducteur de mise à la terre de l'appareil peut occasionner un risque d'électrocution. Demandez conseil à un électricien ou réparateur qualifié si vous n'êtes pas sûr(e) que l'appareil est correctement relié à la terre. Ne modifiez pas la fiche d'alimentation fournie avec l'appareil. Si elle ne convient pas à votre prise de courant, faites installer une prise adéquate par un électricien qualifié.

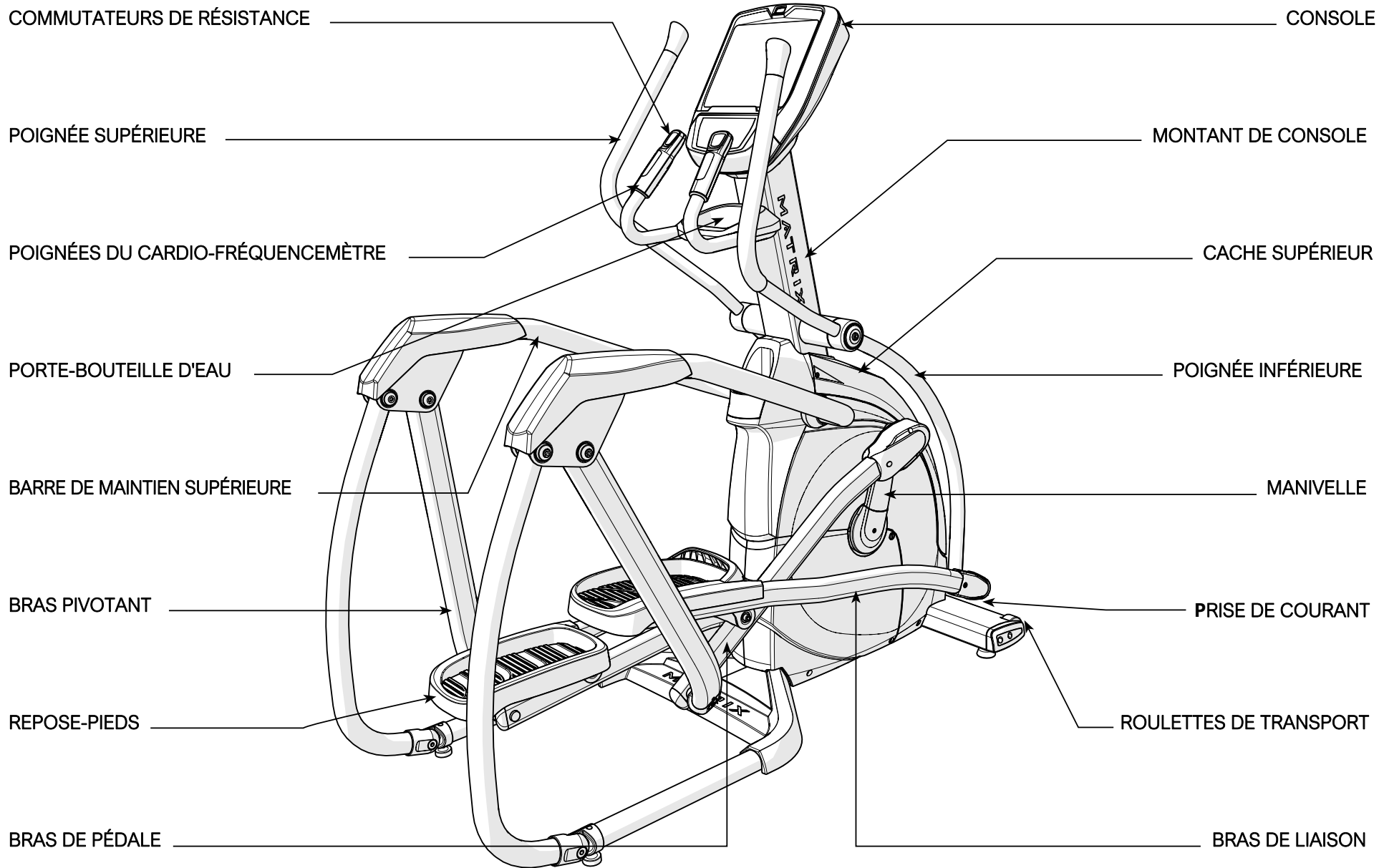
OUTILS NÉCESSAIRES :

- Clé dynamométrique
- Clé 17 mm
- Clé en T 6 mm
- Clé Allen 10 mm
- Clé Allen 8 mm
- Clé Allen 4 mm
- Tournevis cruciforme

PIÈCES INCLUSES :

- 1 châssis principal
- 1 ensemble de protection pour bras de pédale
- 1 ensemble supérieur
- 1 cache de protection supérieur
- 1 protection avant
- 2 ensembles de protection de barre de maintien supérieure
- 2 capots de barre de maintien supérieure
- 2 bras à action double inférieur/supérieur
- 2 protections de bras à action double
- 2 ensembles de protection pour bras de liaison
- 1 console (vendue séparément)
- 1 support de console
- 1 cordon d'alimentation
- 1 kit de pièces de fixation

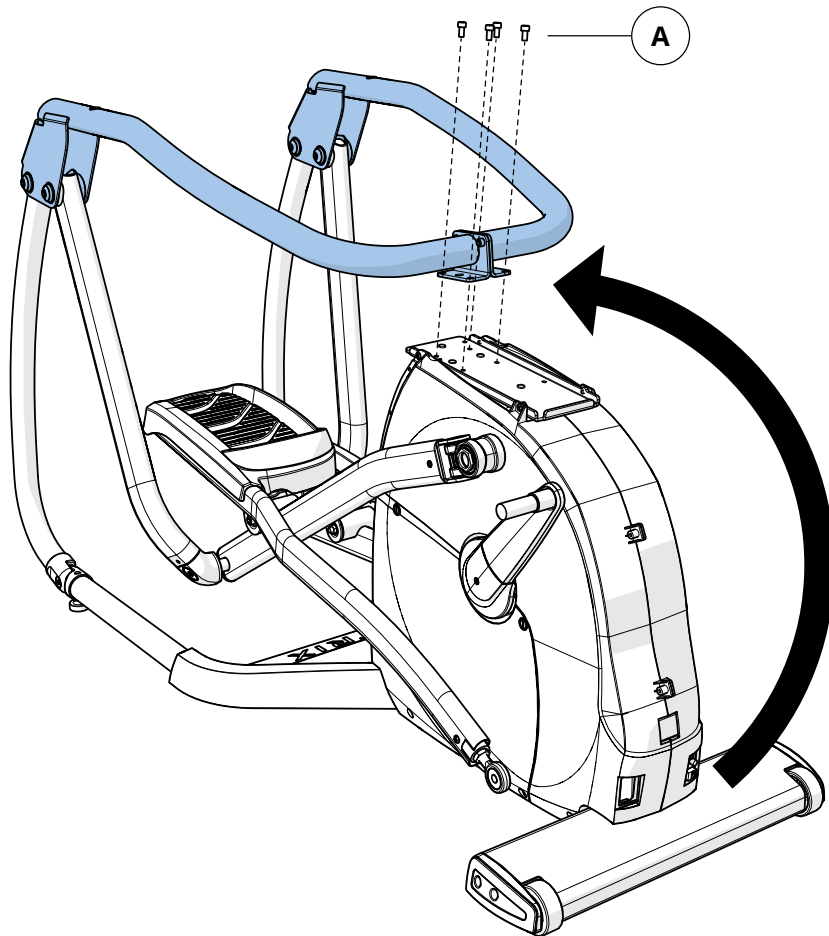




1

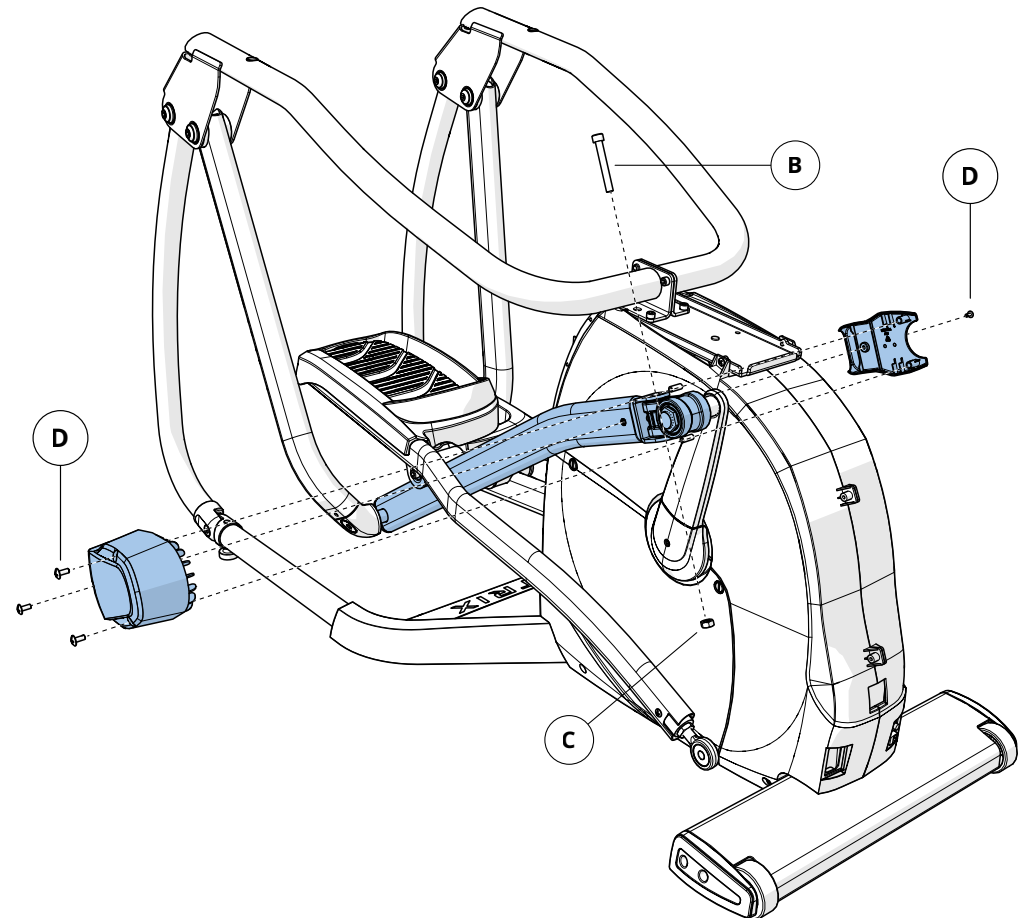
Sachet de visserie noir

Description	Qté
A Boulon	4

**2**

Sachet de visserie blanc

Description	Qté
B Boulon	1
C Écrou	1
D Vis	4



FRANÇAIS

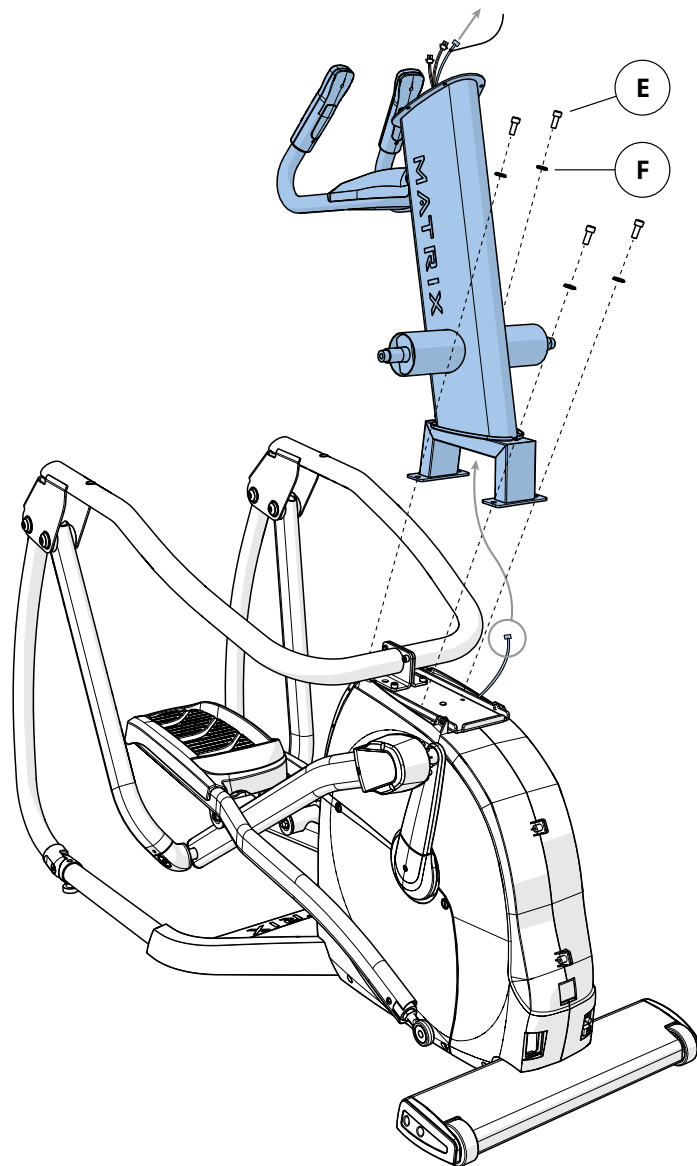


3

Sachet de visserie jaune

Description	Qté
E Boulon	4
F Rondelle dentée	4

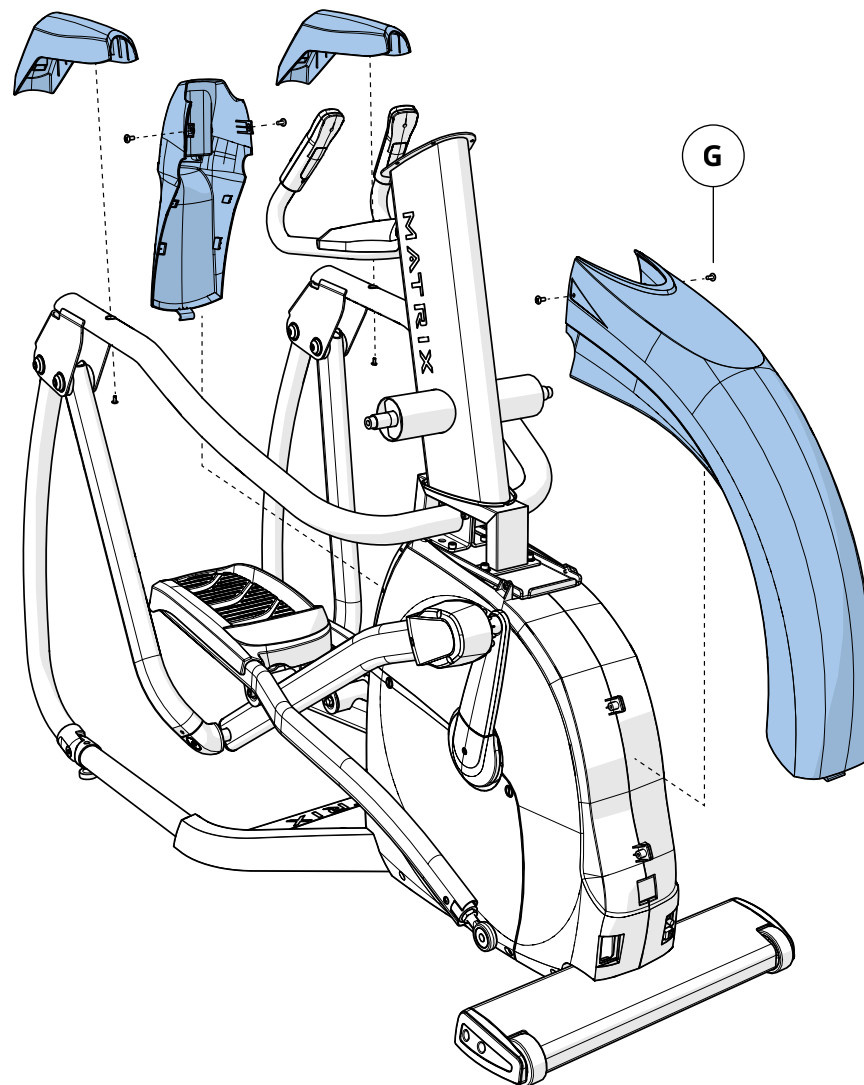
FRANÇAIS



4

Sachet de visserie bleu

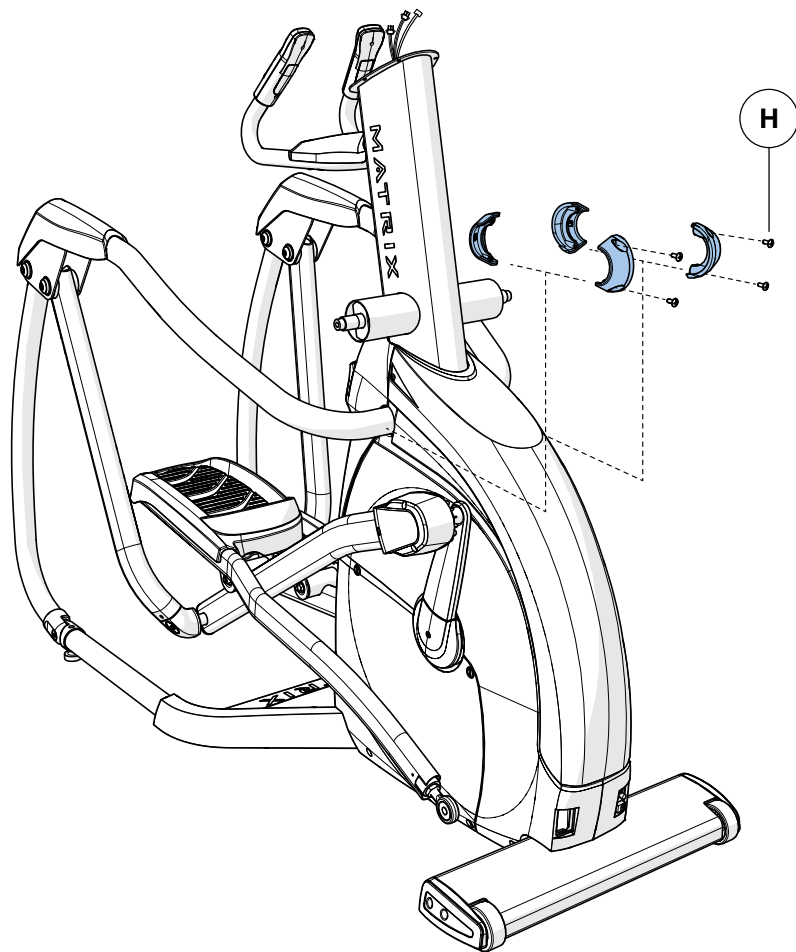
Description	Qté
G Vis	6



5

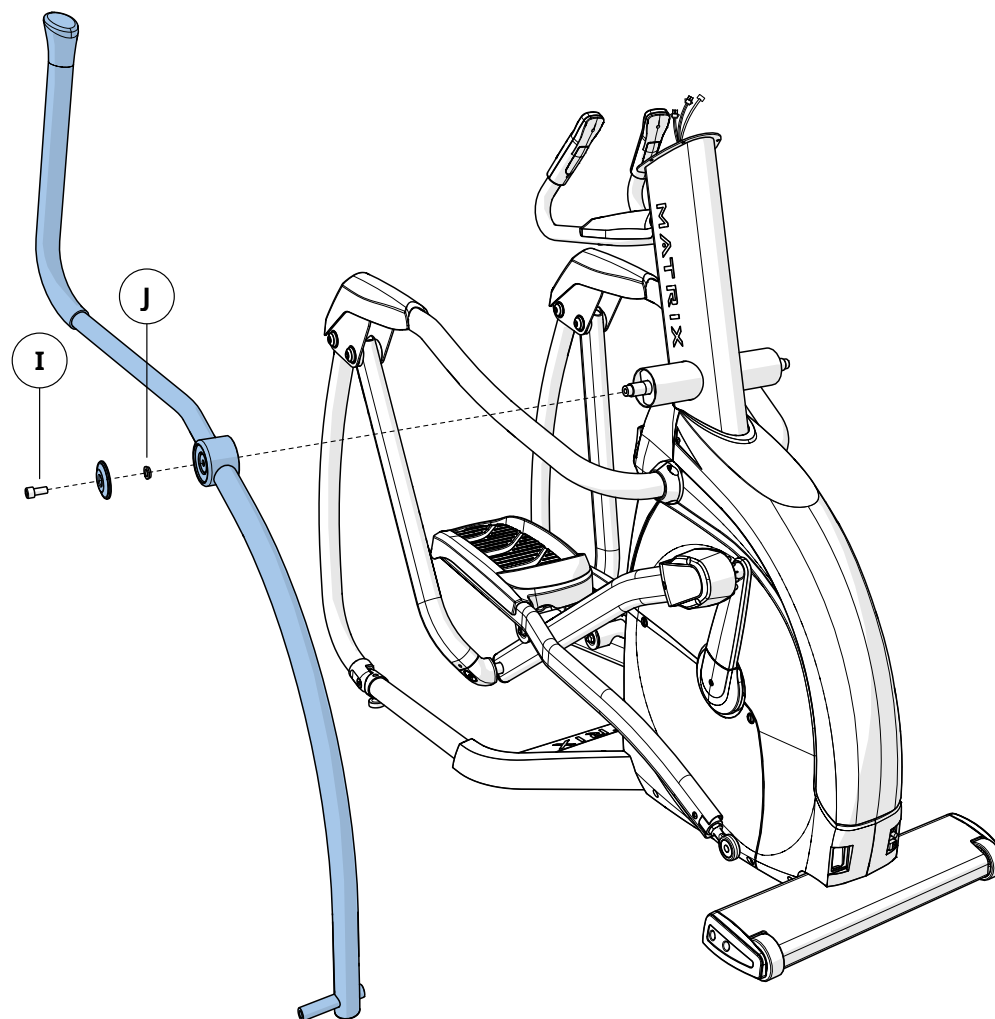
Sachet de visserie rouge

Description	Qté
H Vis	4

**6**

Sachet de visserie vert

Description	Qté
I Boulon	2
J Rondelle	2



FRANÇAIS

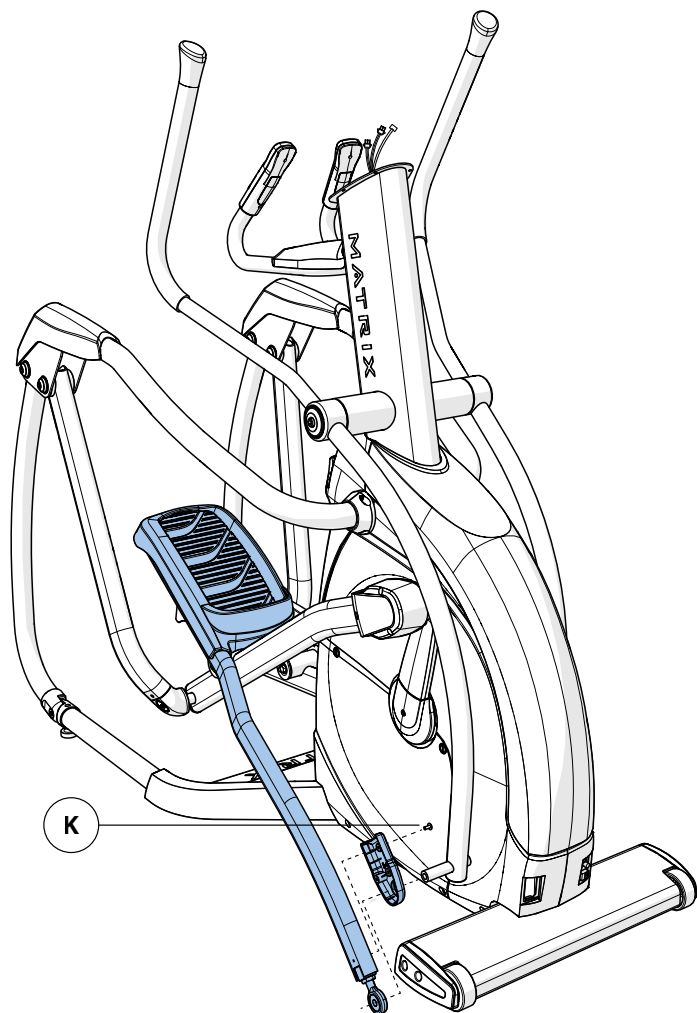


7

Sachet de visserie violet

Description	Qté
K Vis	2

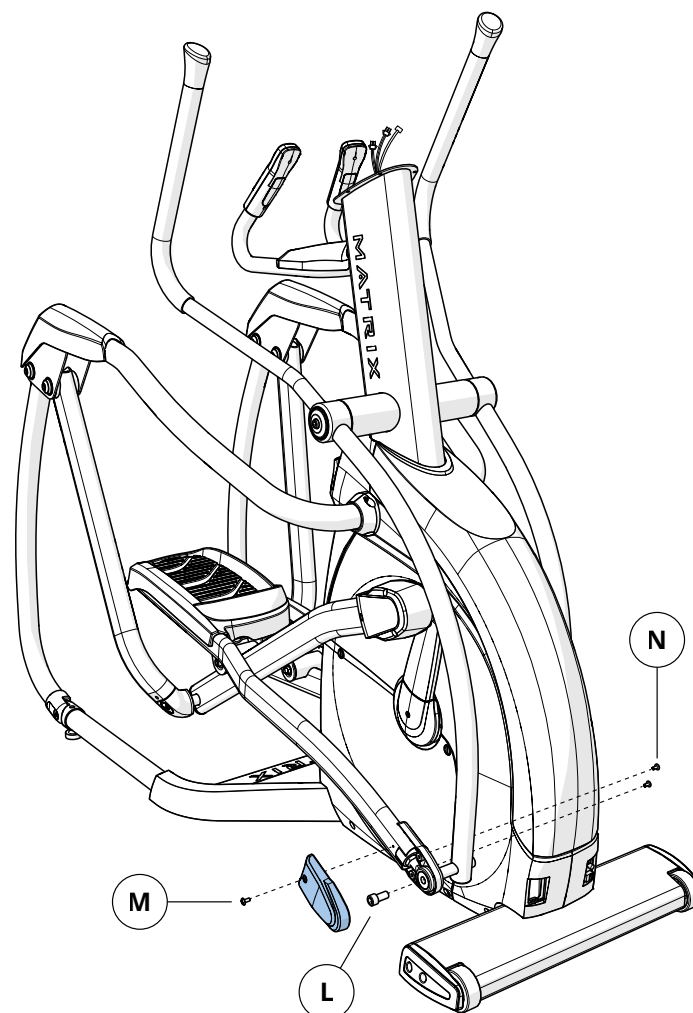
FRANÇAIS



8

Sachet de visserie cyan

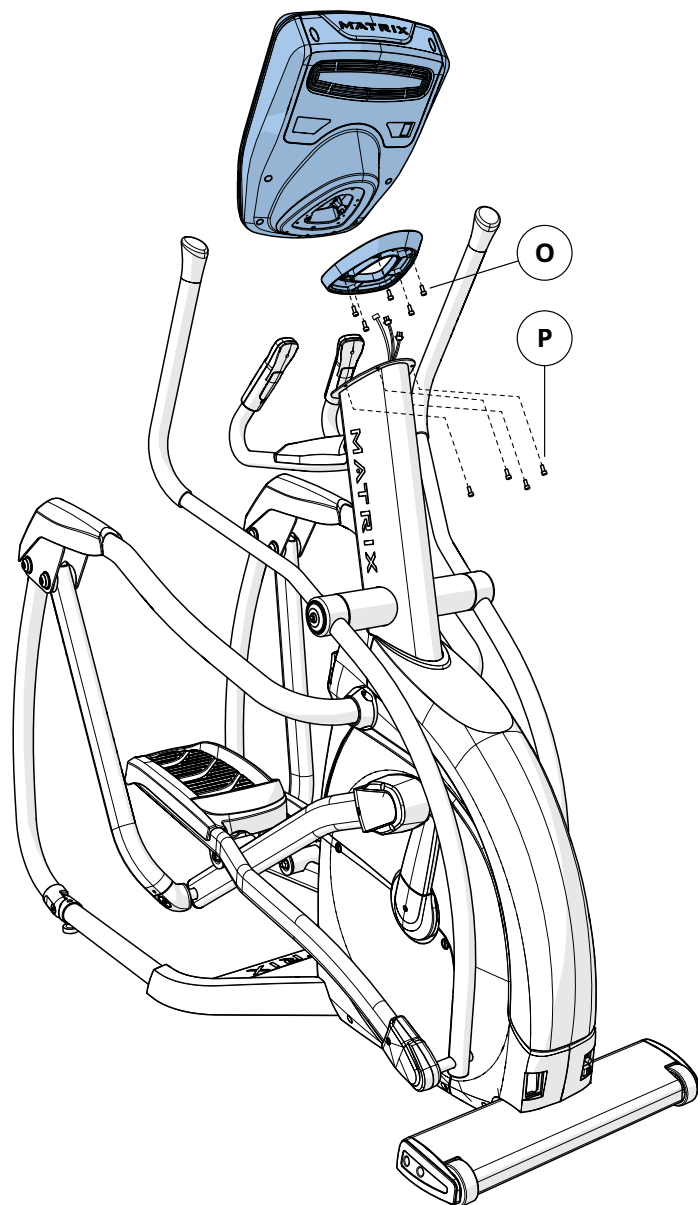
Description	Qté
L Boulon	2
M Vis (M4)	2
N Vis (M5)	4



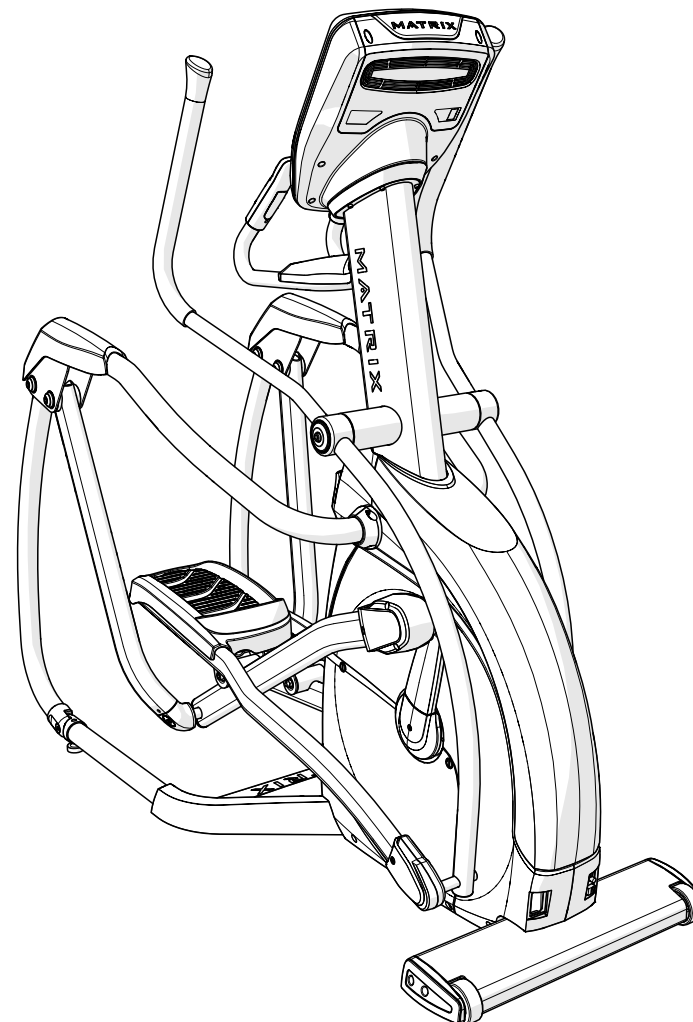
9

Sachet de visserie orange

Description	Qté
O Boulon (préinstallé)	5
P Boulon	4

**10**

LE MONTAGE EST TERMINÉ !



FRANÇAIS



AVANT DE COMMENCER

EMPLACEMENT DE VOTRE APPAREIL

Placez l'appareil sur une surface stable et plane, à l'abri de la lumière directe du soleil. La lumière UV intense peut provoquer une décoloration du plastique. Placez l'appareil dans un endroit à température fraîche et à faible humidité. Veuillez laisser une zone dégagée derrière l'équipement d'au moins 0,6 m (24 po). Cet espace doit être exempt de tout obstacle et doit permettre à l'utilisateur de descendre de l'appareil sans encombre. Ne placez pas l'appareil dans une zone qui obstrue les événements ou grilles d'aération. L'appareil ne doit pas être placé dans un garage, une véranda, près d'une source d'eau ou à l'extérieur.

MISE DE NIVEAU DE L'ÉQUIPEMENT

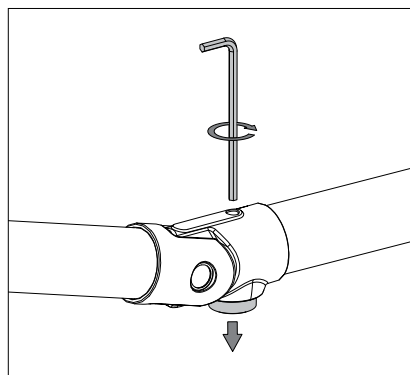
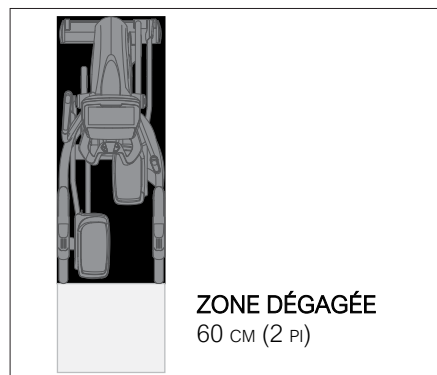
Pour une utilisation optimale, l'équipement doit être mis de niveau. Lorsque l'équipement est installé à l'emplacement souhaité, remontez ou descendez l'un des pieds réglables, ou les deux, qui sont situés au bas du châssis. Utilisez une clé hexagonale de 6 mm à travers l'orifice d'accès (comme illustré ci-dessous).

L'utilisation d'un niveau à bulle est recommandée.

REMARQUE : il n'y a que deux pieds sur l'équipement.

AVERTISSEMENT !

Notre équipement est très lourd, soyez prudent et appelez quelqu'un pour vous aider à le déplacer si nécessaire. Le non-respect de ces instructions peut provoquer des blessures.



ALIMENTATION

Si l'équipement est alimenté par une alimentation électrique, le câble d'alimentation doit être branché sur le connecteur d'alimentation situé à l'avant de l'appareil, près du tube de stabilisation. Certains équipements sont équipés d'un interrupteur marche/arrêt situé près du connecteur d'alimentation. Assurez-vous que celui-ci est en position « MARCHE ». Débranchez le câble lorsque l'appareil n'est pas utilisé.

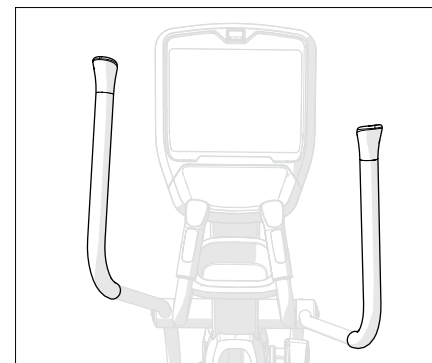
MONTER SUR LE VÉLO ELLIPTIQUE

1. Mettez-vous derrière l'équipement.
2. Tout en tenant les deux repose-bras arrière pour vous soutenir, placez votre pied sur la pédale inférieure et poussez la pédale vers le bas jusqu'à sa position la plus basse avant de monter dessus.
3. Attendez que l'équipement redevienne immobile puis placez votre second pied sur la pédale opposée.

AVERTISSEMENT !

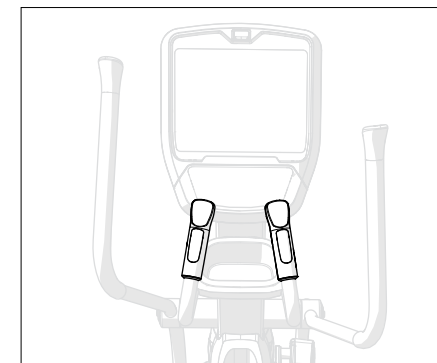
N'utilisez jamais l'appareil si le câble d'alimentation ou la fiche est endommagé(e), s'il ne fonctionne pas correctement, s'il a été endommagé ou s'il a été immergé dans de l'eau. Appelez l'assistance technique pour examen et réparation.

OPTIONS D'ENTRAÎNEMENT



ENTRAÎNEMENT INTÉGRAL

Pour un entraînement intégral, poussez et tirez continuellement sur les bras à action double tout en pédalant.



ENTRAÎNEMENT DU BAS DU CORPS

Si vous souhaitez vous concentrer sur l'entraînement du bas du corps, tenez uniquement les poignées fixes. Cela vous permettra de cibler les muscles inférieurs de votre corps.



UTILISATION DE LA FONCTION FRÉQUENCE CARDIAQUE

Le cardio-fréquencemètre de cet appareil n'est pas un dispositif médical. Bien que les capteurs du cardio-fréquencemètre puissent fournir une évaluation relative de votre fréquence cardiaque réelle, ils ne doivent pas être utilisés lorsque des mesures précises sont requises. Certaines personnes, y compris celles suivant un programme de réadaptation cardiaque, pourront bénéficier de l'utilisation d'un autre système de surveillance de la fréquence cardiaque comme une ceinture thoracique ou un bracelet de poignet. Divers facteurs, y compris le mouvement de l'utilisateur, peuvent affecter l'exactitude de la mesure de la fréquence cardiaque. La mesure de la fréquence cardiaque sert uniquement d'aide à l'exercice pour déterminer les tendances de fréquence cardiaque de façon générale. Veuillez consulter votre médecin.

POIGNÉES DU CARDIO-FRÉQUENCÈMÈTRE

Placez la paume des mains directement sur les poignées du cardio-fréquencemètre. Il est nécessaire de saisir les poignées des deux mains pour l'enregistrement de la fréquence cardiaque. Cinq battements cardiaques consécutifs (15 à 20 secondes) sont nécessaires pour enregistrer la fréquence cardiaque. Ne serrez pas trop fermement les poignées. Un serrage excessif risque de faire monter la tension artérielle. Maintenez une légère pression. Les résultats risquent d'être irréguliers en cas de maintien prolongé du contact avec les poignées. Veuillez à nettoyer les capteurs de fréquence pour assurer le maintien d'un contact correct.

RÈGLES D'UTILISATION

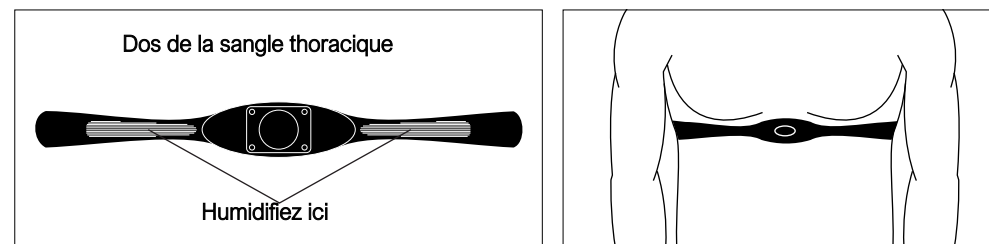
Cet appareil permet de placer les pieds dans différentes positions. Si vous déplacez votre pied vers l'avant de la pédale, la hauteur d'élévation du pied augmente, ce qui provoque une sensation similaire à celle d'un stepper.

Si vous placez votre pied vers l'arrière de la pédale, la hauteur d'élévation du pied diminue et crée plus une sensation de glissement similaire à celle de la marche ou de la course à pied. Veillez à bien placer la totalité de votre pied sur la pédale.

Cet appareil vous permet également de pédaler à la fois en avant et en arrière afin que vous puissiez varier vos exercices et vous concentrer sur d'autres groupes musculaires majeurs des jambes, tels que vos ischio-jambiers et vos mollets.

Afin de déterminer la position d'entraînement adéquate, tenez-vous debout sur les pédales et placez vos pieds au centre des pédales. Gardez les genoux légèrement fléchis en permanence. Vous devriez pouvoir pédaler sans bloquer les genoux ni balancer votre poids d'un côté et de l'autre.

RÉCEPTEUR DE FRÉQUENCE CARDIAQUE SANS FIL



Lorsque le récepteur est utilisé avec une **ceinture thoracique à transmetteur sans fil**, votre fréquence cardiaque peut être envoyée à l'appareil et les données s'affichent alors sur la console.

Avant de porter la ceinture thoracique à transmetteur sans fil, humidifiez les deux électrodes en caoutchouc avec de l'eau. Centrez la sangle thoracique juste sous la poitrine ou les muscles pectoraux, directement par-dessus votre sternum, avec le logo placé vers l'extérieur. REMARQUE : la sangle thoracique doit être serrée et correctement placée afin de recevoir des mesures exactes et cohérentes. Si la sangle thoracique est trop lâche ou mal placée, cela peut entraîner des mesures de fréquence cardiaque irrégulières ou incohérentes.

AVERTISSEMENT !

Les systèmes de surveillance de la fréquence cardiaque peuvent manquer de fiabilité. Un entraînement excessif peut occasionner des blessures graves ou même la mort. Si vous vous sentez faible, arrêtez l'exercice immédiatement.



MAINTENANCE

1. Le retrait ou le remplacement d'un ou de tous les élément(s) doit être effectué par un technicien qualifié.
2. N'utilisez PAS un appareil endommagé et/ou présentant des pièces usées ou cassées. N'utilisez que des pièces de rechanges fournies par votre revendeur local MATRIX.
3. VÉRIFIEZ RÉGULIÈREMENT L'ÉTAT DES ÉTIQUETTES ET DES PLAQUES SIGNALÉTIQUES : ne les enlevez en aucun cas. Elles contiennent des informations importantes. Si elles sont manquantes ou deviennent illisibles, contactez votre revendeur MATRIX afin de les faire remplacer.
4. MAINTENEZ L'ENSEMBLE DE L'APPAREIL EN BON ÉTAT : réaliser un entretien préventif est essentiel au bon fonctionnement de l'appareil tout en limitant votre responsabilité en cas d'incident. L'appareil doit être vérifié régulièrement.
5. Assurez-vous que l'entretien, les réglages ou les réparations sont effectués par un personnel qualifié. Les revendeurs MATRIX fourniront, sur demande, des formations relatives à l'entretien et à la maintenance.

AVERTISSEMENT

Pour que le vélo elliptique ne soit plus alimenté en électricité, le câble d'alimentation doit être débranché de la prise murale.

CARACTÉRISTIQUES DU PRODUIT

Vélo elliptique E1x/E1xe	
Poids max. de l'utilisateur	182 kg / 400 lb
Poids du produit	140 kg / 308 lb
Poids du colis	160 kg / 352 lb
Dimensions du produit (longueur x largeur x hauteur)*	175 x 74 x 173 cm / 68,9 x 29,1 x 68,1 po

* Respectez une largeur d'espace libre minimale de 0,6 m (24 po) afin qu'il soit possible d'accéder et de se déplacer autour de l'appareil MATRIX. Veuillez noter toutefois que le CNCPH (Conseil National Consultatif des Personnes Handicapées) recommande une largeur d'espace libre de 0,91 m (36 po) afin de faciliter l'accès aux personnes en fauteuil roulant.

PROGRAMME D'ENTRETIEN

ACTION	FRÉQUENCE
Débranchez l'appareil. Nettoyez l'intégralité de la machine à l'eau et au savon doux ou avec toute autre solution Matrix approuvée (les produits de nettoyage doivent être certifiés sans alcool et sans ammoniac).	QUOTIDIENNE
Contrôlez le câble d'alimentation. Si ce dernier est endommagé, contactez l'assistance technique.	QUOTIDIENNE
Assurez-vous que le câble d'alimentation ne se trouve pas sous l'appareil ou à un endroit où il risquerait d'être pincé ou coupé au cours du stockage ou de l'utilisation.	QUOTIDIENNE
Vérifiez toutes les zones d'assemblage pour vous assurer que les boulons sont bien serrés.	TRIMESTRIELLE
Assurez-vous qu'il y a peu de ou aucun jeu au niveau de toutes les zones d'assemblage une fois que les boulons ont été serrés. L'installation de kits de rondelle peut être nécessaire si le jeu ne disparaît pas après avoir serré les boulons.	TRIMESTRIELLE
Débranchez l'appareil et enlevez les protections en plastique. Lubrifiez la rotule sphérique à l'endroit où le bras de liaison et la poignée à action double se rejoignent. Un pistolet à graisse avec un adaptateur de raccord aiguille est nécessaire pour effectuer cette opération (Matrix recommande l'utilisation de la graisse de la marque Superlube avec un adjuvant en PTFE {Teflon}).	TRIMESTRIELLE
Débranchez l'appareil et enlevez les protections en plastique. Lubrifiez la vis Acme sur le moteur d'inclinaison (Matrix recommande l'utilisation de la graisse de la marque Superlube avec un adjuvant en PTFE {Teflon}).	TRIMESTRIELLE
Pour les consoles XE, entrez dans le mode entretien et sélectionnez « test ». Sélectionnez « touch calibration » (étalonnage de l'écran tactile) puis sélectionnez « start » (démarrer). Suivez les consignes qui apparaissent à l'écran et touchez l'écran au niveau des endroits indiqués.	TRIMESTRIELLE

MATRIX