

# MATRIX

S7xi

S7xe

S5x

S3x





3	PRÉCAUTIONS IMPORTANTES
5	ASSEMBLAGE
9	BEFORE YOU BEGIN
11	MAINTENANCE
11	SPÉCIFICATIONS DU PRODUIT

# PRÉCAUTIONS IMPORTANTES



## CONSERVEZ CES INSTRUCTIONS

- Lors de l'utilisation d'un Stepper, des précautions de base doivent toujours être respectées, notamment les suivantes : Lisez toutes les instructions avant d'utiliser cet équipement. Il est de la responsabilité du propriétaire de s'assurer que tous les utilisateurs de cet équipement sont correctement informés de tous les avertissements et précautions.
- Cet équipement est destiné à un usage commercial. Pour assurer votre sécurité et protéger l'équipement, lisez toutes les instructions avant de l'utiliser.

## DANGER !

### POUR RÉDUIRE LE RISQUE DE CHOC ÉLECTRIQUE :

- Débranchez toujours l'appareil de la prise électrique immédiatement après l'avoir utilisé, avant de le nettoyer, d'effectuer des opérations de maintenance et de monter ou démonter des pièces.

## AVERTISSEMENT !

### POUR RÉDUIRE LES RISQUES DE BRÛLURES, D'INCENDIE, DE CHOCS ÉLECTRIQUES OU DE BLESSURES AUX PERSONNES :

- Un appareil ne doit jamais être laissé sans surveillance lorsqu'il est branché. Débranchez l'équipement de divertissement de la prise lorsqu'il n'est pas utilisé et avant de mettre ou d'enlever des pièces.
- Ce produit doit être utilisé pour l'usage auquel il est destiné décrite dans le présent manuel d'utilisation.
- Cet appareil ne doit pas être utilisé par des personnes dont le poids est supérieur à celui indiqué dans la SECTION SPÉCIFICATIONS DU MANUEL DU PROPRIÉTAIRE. Le non-respect de cette consigne entraînera l'annulation de la garantie.
- Pour éviter tout choc électrique, ne laissez jamais tomber ou insérer un objet dans une ouverture.
- Ne pas retirer les capots latéraux. L'entretien doit uniquement par un technicien de maintenance agréé.
- Ne jamais faire fonctionner le Stepper avec l'ouverture d'air bloquée. Maintenez l'ouverture d'air propre, exempte de peluches, de cheveux et autres.
- N'utilisez jamais l'appareil si le cordon ou la fiche sont endommagés ou une fiche endommagée, s'il ne fonctionne pas correctement, s'il a été endommagé ou immergé dans l'eau. Retournez l'appareil à un centre de service pour examen et réparation.
- Ne pas transporter cet appareil par le cordon d'alimentation de l'équipement de divertissement cordon d'alimentation ou utiliser le cordon comme poignée.
- Garder tout équipement de divertissement les cordons d'alimentation loin des surfaces chauffées.
- Gardez les mains et les vêtements amples à l'écart des pièces mobiles
- Une surveillance étroite est nécessaire lorsque le Stepper est utilisé par ou près d'enfants ou de personnes handicapées.
- Ne pas utiliser à l'extérieur.
- N'utilisez pas l'appareil dans des endroits où des produits en aérosol (spray) sont utilisés ou dans des endroits où de l'oxygène est administré ou dans des endroits où de l'oxygène est administré.
- Ne branchez ce Stepper que sur une prise de courant correctement mise à la terre.
- Pour débrancher, mettez toutes les commandes du divertissement en position d'arrêt, puis retirez la fiche de la prise.
- Gardez le cordon d'alimentation à l'écart des surfaces chauffées. Ne portez pas cet appareil par son cordon d'alimentation et n'utilisez pas le cordon comme poignée.
- Ne pas utiliser d'autres accessoires qui ne sont pas recommandés par le fabricant. Les accessoires peuvent causer des blessures.
- Débranchez l'appareil avant de le réparer ou de le déplacer l'équipement. Pour nettoyer, essuyez les surfaces avec du savon et un chiffon légèrement humide jamais de solvants. (Voir ENTRETIEN)
- L'appareil ne doit jamais être laissé sans surveillance lorsqu'il est branché. Débranchez-le de la prise lorsqu'il n'est pas utilisé, et avant de mettre ou d'enlever des pièces.
- Ne pas utiliser l'appareil sous une couverture ou un oreiller. Un chauffage excessif peut se produire et provoquer un incendie, un choc électrique ou des blessures.
- En aucun cas, les animaux domestiques ou les enfants de moins de 14 ans ne doivent se trouver à moins de 3 mètres de l'appareil.
- Les enfants de moins de 14 ans ne doivent en AUCUN cas utiliser l'appareil.
- Un exercice incorrect ou excessif peut provoquer des blessures. Si vous ressentez une douleur quelconque, y compris mais sans s'y limiter, des douleurs thoraciques, des nausées, des vertiges ou un essoufflement, arrêtez immédiatement l'exercice et consultez votre médecin avant de continuer.
- Ne portez pas de vêtements qui pourraient s'accrocher à une partie de l'appareil.
- Portez toujours des chaussures de sport lorsque vous utilisez cet équipement.
- Ne sautez pas sur l'appareil.
- En aucun cas, plus d'une personne ne doit être sur l'appareil lorsqu'il est en fonctionnement.
- Les enfants de plus de 14 ans ou les personnes handicapées ne doivent pas utiliser l'appareil sans la surveillance d'un adulte.
- N'utilisez jamais l'appareil si le cordon ou la fiche sont endommagés, s'il ne fonctionne pas correctement, s'il est tombé ou a été endommagé, ou immergé dans l'eau. Retournez l'appareil à un centre de service pour examen et réparation.
- Pour débrancher l'appareil, mettez toutes les commandes en position d'arrêt, puis retirez la fiche de la prise.
- Ne retirez pas les couvercles de la console, sauf si vous y êtes invité par le service d'assistance technique à la clientèle. L'entretien doit uniquement par un technicien de maintenance agréé.
- Cet appareil n'est pas équipé d'une roue libre. La pédale doit être réduite de manière contrôlée.
- Les systèmes de surveillance de la fréquence cardiaque peuvent être imprécis.
- Un exercice excessif peut entraîner des blessures graves, voire mortelles.
- Si vous vous sentez faible, arrêtez immédiatement l'exercice.

## ATTENTION !

### CONSULTEZ UN MÉDECIN AVANT D'UTILISER CET ÉQUIPEMENT. LIRE LE MANUEL D'UTILISATION AVANT DE L'UTILISER.

- Il est essentiel que cet équipement soit utilisé uniquement à l'intérieur, dans une pièce à climat contrôlé. Si cet équipement a été exposé à des températures plus froides ou à des climats très humides, il est fortement recommandé de le réchauffer à température ambiante avant la première utilisation.



# BESOIN EN ÉNERGIE

## CIRCUIT DÉDIÉ ET INFORMATIONS ÉLECTRIQUES

Un "circuit dédié" signifie que chaque prise sur laquelle vous vous branchez ne doit pas avoir d'autre chose sur ce même circuit. Le moyen le plus simple de vérifier cela est de localiser le boîtier du disjoncteur principal et de couper le(s) disjoncteur(s) un par un, et de fermer le(s) disjoncteur(s) un par un. Une fois qu'un disjoncteur a été mis hors tension, la seule chose qui ne devrait pas être alimentée est l'interrupteur. La seule chose qui ne doit pas être alimentée est l'unité en question. Pas de lampes, de distributeurs automatiques, ventilateurs, systèmes de sonorisation ou tout autre élément ne doit être privé de courant lorsque vous effectuez ce test.

La mise à la terre sans boucle (isolée) signifie que chaque circuit doit avoir une connexion neutre/terre individuelle qui part de lui et se termine par une mise à la terre approuvée. Connexion neutre/terre individuelle partant de celui-ci et se terminant par une mise à la terre approuvée. Il n'est pas possible de faire un "saut" d'un neutre/terre unique d'un circuit à l'autre.

## EXIGENCES ÉLECTRIQUES

Pour votre sécurité et pour garantir le bon fonctionnement de l'appareil, la masse de ce circuit doit être non bouclée (isolée). Veuillez vous référer aux articles 210-21 et 210-23 du NEC. Toute modification au cordon d'alimentation standard fourni peut annuler toutes les garanties de ce produit.

Les consoles S3x, S5x et S7xe sont conçues pour être autoalimentées et ne nécessitent pas de source d'alimentation externe pour fonctionner. Sans une source d'alimentation externe, le temps de démarrage de la console peut être retardé. Les téléviseurs supplémentaires et autres accessoires de la console augmentent le temps nécessaire au démarrage. Une alimentation externe permet d'assurer l'alimentation de la console à tout moment et est recommandée lorsque des accessoires sont utilisés.

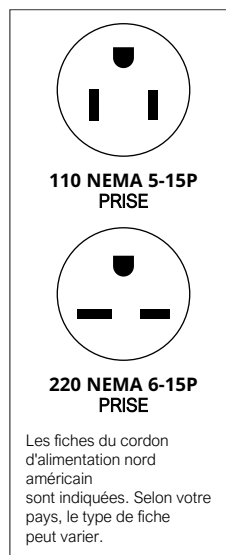
Pour les appareils dotés d'un téléviseur intégré (comme le 7xe et le 7xi), les besoins en alimentation du téléviseur sont inclus dans l'appareil. Un câble coaxial RG6 avec des raccords de compression de type F à chaque extrémité devra être connecté à l'unité cardio et à la source vidéo. L'alimentation supplémentaire n'est pas nécessaire pour les téléviseurs numériques supplémentaires (3x et 5x). TV (3x et 5x). Pour les unités avec une PCTV supplémentaire (3x et 5x), les besoins en alimentation de la télévision sont séparés. REMARQUE : TOUTES LES UNITÉS AVEC VIRTUAL ACTIVE™ DOIVENT ÊTRE ALIMENTÉES !

### UNITÉS 110 V

Tous les pas à pas Matrix 3x, 5x, 7xe et 7xi 110 V requièrent l'utilisation d'une alimentation 100-125 V, 60 Hz et un "circuit dédié" de 15 A, avec un neutre/terre non bouclé (isolé) pour l'alimentation. Cette prise doit être une NEMA 5-15R et avoir la même configuration que la fiche. Aucun adaptateur ne doit être utilisé avec ce produit. Les simulateurs d'escalier peuvent être connectés en guirlande avec un maximum de 4 unités par circuit dédié de 15 A unités par circuit dédié de 15 A. Les adaptateurs de cordon de connexion en guirlande sont vendus séparément.

### UNITÉS 220 V

Tous les simulateurs d'escalier Matrix 3x, 5x, 7xe et 7xi 220 V nécessitent l'utilisation d'un "circuit dédié" 216-250 V, 50 Hz, 15 A, avec un neutre/terre non bouclé (isolé) pour l'alimentation. Cette prise doit être une NEMA 6-15R et avoir la même configuration que la fiche. Aucun adaptateur ne doit être utilisé avec ce produit. Ces simulateurs d'escalier peuvent être connectés en guirlande avec un maximum de 4 unités par circuit dédié de 15A. Les adaptateurs de cordon de connexion en guirlande Matrix sont vendus séparément.



## INSTRUCTIONS DE MISE À LA TERRE

L'appareil doit être mis à la terre. En cas de dysfonctionnement ou de panne, la mise à la terre fournit un chemin de moindre résistance pour le courant électrique afin de réduire le risque de choc électrique. L'appareil est équipé d'un cordon comportant un conducteur de mise à la terre et une fiche de mise à la terre. La fiche doit être branchée dans une prise appropriée, correctement installée et mise à la terre conformément à tous les codes et ordonnances locaux. Si l'utilisateur ne respecte pas ces instructions de mise à la terre, il risque d'annuler la garantie limitée de Matrix.

## INFORMATIONS ÉLECTRIQUES SUPPLÉMENTAIRES

En plus de l'exigence d'un circuit dédié, un fil de calibre approprié doit être utilisé à partir du boîtier du disjoncteur, jusqu'à chaque prise de courant à laquelle sera raccordé le nombre maximum d'appareils. Le nombre maximum d'unités qui en dépendront. Si la distance entre le boîtier du disjoncteur et chaque prise est inférieure ou égale à 30,5 m (100 ft), il faut utiliser un fil de calibre 12. Si la distance entre le boîtier du disjoncteur et la prise est supérieure à 30,5 m, il faut utiliser un fil de calibre 10.

## MODE ÉCONOMIE D'ÉNERGIE / FAIBLE CONSOMMATION

Toutes les unités sont configurées de manière à entrer en mode d'économie d'énergie/de faible puissance lorsque l'unité n'a pas été utilisée pendant une période déterminée. Un délai supplémentaire peut être nécessaire pour réactiver complètement l'appareil une fois qu'il est passé en mode basse consommation. Cette fonction d'économie d'énergie peut être activée. Cette fonction d'économie d'énergie peut être activée ou désactivée à partir du "Mode Manager" ou du "Mode Ingénieur".

## PCTV SUPPLÉMENTAIRE (3X ET 5X)

Un "circuit dédié" de 15 A ou 20 A avec un neutre/terre non bouclé (isolé) est requis. Chaque PCTV nécessite au moins 1,2 A de courant. Il ne faut pas utiliser plus de 12 PCTV pour chaque circuit de 15 A et pas plus de 16 PCTV pour chaque circuit de 20 A. La prise de courant doit avoir la même configuration que la fiche. Aucun adaptateur ne doit être utilisé avec ce produit. Un câble coaxial RG6 avec des raccords de compression de type F devra être connecté entre la source vidéo et la prise de courant. de compression de type F devra être connecté entre la source vidéo et chaque unité PCTV supplémentaire.

## TV NUMÉRIQUE SUPPLÉMENTAIRE (3X ET 5X)

Aucune alimentation supplémentaire n'est nécessaire pour les téléviseurs numériques supplémentaires. Un câble coaxial RG6 avec des raccords de compression de type F devra être connecté entre la source vidéo et chaque unité de télévision numérique supplémentaire.

## CHARGE DE LA BATTERIE (3X, 5X UNIQUEMENT)

Le Stepper économise la charge de sa batterie en passant en mode d'arrêt dès que STEP FASTER apparaît à l'écran. Si l'utilisateur ne maintient pas une fréquence de pas supérieure à 35 pas par minute, un processus d'arrêt de 30 secondes commence. Lorsque la tension de la batterie est faible, LOW BATTERY apparaît à l'écran si l'appareil se met en mode d'arrêt. La situation suivante est le moment de recharger la batterie :

- Si personne n'a utilisé l'appareil pendant une période prolongée, la batterie peut avoir besoin d'être rechargée.
- L'appareil continue de fonctionner avec une batterie faible ; toutefois, les informations relatives à l'utilisateur et aux programmes sont perdues dès que l'utilisateur s'arrête.

Si la batterie doit être rechargée, utilisez le chargeur de l'adaptateur secteur en option. Le chargeur doit être connecté au Stepper pendant au moins huit heures pour garantir une charge complète. Une fois la charge terminée, le voyant de la batterie passe du rouge au vert (voir illustration). Si l'écran affiche toujours LOW BATTERY après une charge complète, il se peut que la batterie soit épuisée. Veuillez consulter un technicien de service agréé pour remplacer la batterie.

ATTENTION : La batterie stockée à l'intérieur de l'appareil contient des matériaux dangereux pour l'environnement. La mise au rebut correcte de la batterie est exigée par la législation locale.

## AVERTISSEMENT !

- Branchez ce produit d'exercice uniquement sur une prise de courant correctement mise à la terre.
- N'utilisez jamais un appareil dont le cordon ou la fiche est endommagé, même s'il fonctionne correctement. Ne jamais utiliser un produit qui semble endommagé ou qui a été immergé dans l'eau. Contactez le service d'assistance technique à la clientèle pour un remplacement ou une réparation.

Le non-respect de ces spécifications peut endommager votre produit et annuler la garantie :

- Toutes les prises vidéo et électriques doivent être fonctionnelles le jour de la livraison / du montage du produit. Le client est responsable de tous les frais d'installation supplémentaires associés aux visites de retour.
- L'alimentation électrique peut fluctuer dans votre région. Pour garantir la stabilité des performances du produit, utilisez un fil de calibre approprié.

## DANGER !

Une connexion incorrecte du conducteur de mise à la terre de l'équipement peut entraîner un risque de choc électrique. En cas de doute sur la mise à la terre de l'appareil, consultez un électricien ou un technicien qualifié. En cas de doute sur la mise à la terre de l'appareil, ne modifiez pas la fiche fournie avec le produit. Si elle ne convient pas à la prise, faites installer une prise appropriée par un électricien qualifié.





## ASSEMBLAGE

### DÉBALLAGE

Déballer l'équipement à l'endroit où vous allez l'utiliser. Placez le carton sur une surface plane et horizontale. Il est recommandé de placer un revêtement de protection sur votre sol. N'ouvrez jamais le carton lorsqu'il est sur le côté.

### REMARQUES IMPORTANTES

Lors de chaque étape de l'assemblage, assurez-vous que TOUS les écrous et boulons sont en place et partiellement filetés. Plusieurs pièces ont été pré-lubrifiées pour faciliter l'assemblage et l'utilisation. Veuillez ne pas l'essuyer. Si vous avez des difficultés, une légère application de graisse au lithium est recommandée.

### AVERTISSEMENT !

Au cours du processus d'assemblage, il y a plusieurs endroits où une attention particulière doit être portée. Il est très important de suivre correctement les instructions d'assemblage et de s'assurer que toutes les pièces sont fermement serrées. Si les instructions d'assemblage ne sont pas suivies correctement, l'équipement pourrait avoir des pièces qui ne sont pas serrées et qui sembleront lâches et pourraient causer des bruits irritants. Pour éviter d'endommager l'équipement, les instructions de montage doivent être revues et des mesures correctives doivent être prises.

### BESOIN D'AIDE ?

Si vous avez des questions ou s'il manque des pièces, contactez le service d'assistance technique à la clientèle. Support technique. Les informations de contact se trouvent sur la carte d'information.

### OUTILS REQUIS :

- Clé Allen de 6 mm
- Clé Allen de 5 mm
- Tournevis Phillips

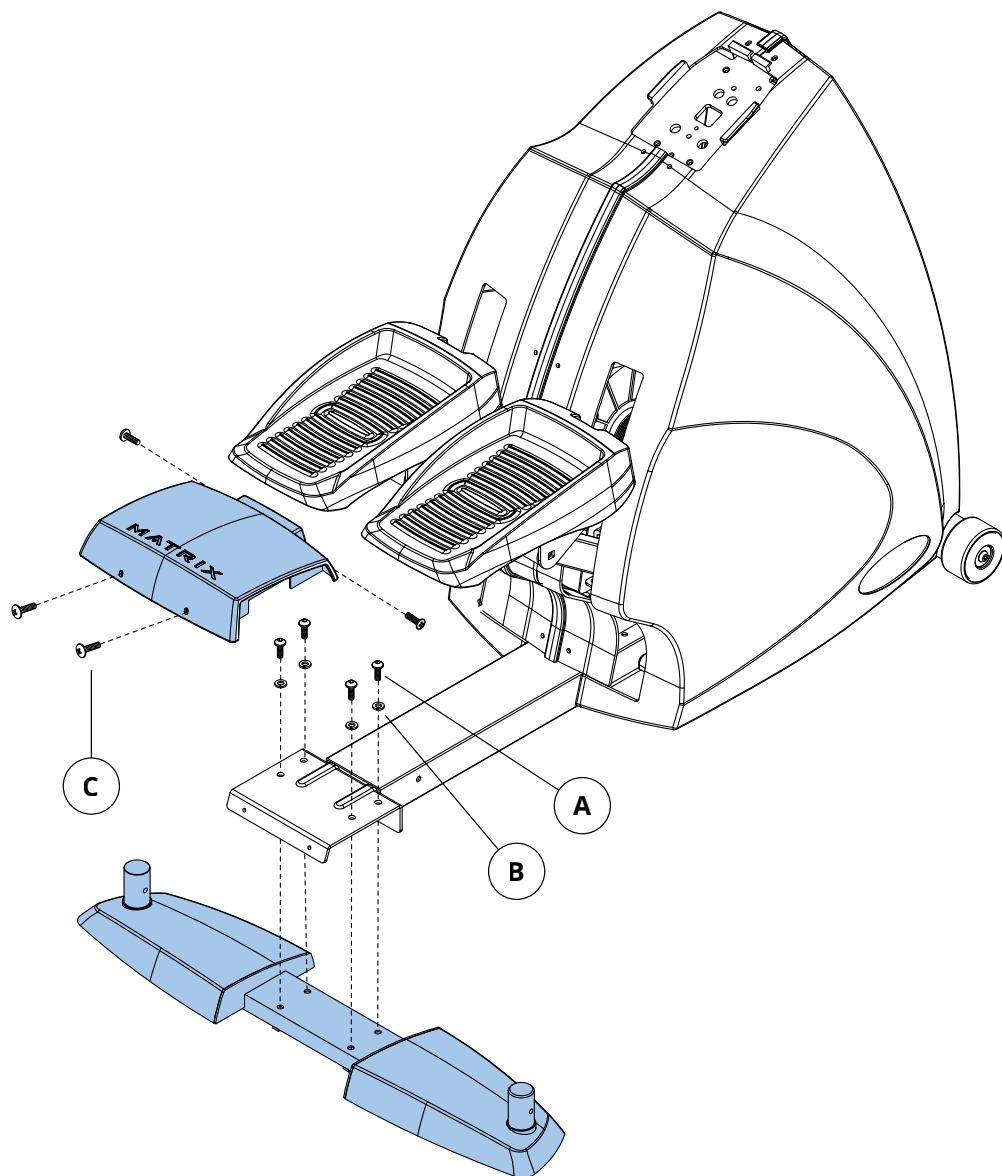
### PIÈCES INCLUSES :

- 1 Cadre principal
- 1 Tube stabilisateur
- 1 Couvercle de tube stabilisateur
- 1 Mât de console
- 1 Support de mât de console
- 2 Guidons supérieurs
- 2 Guidons inférieurs
- 1 Guidon à poignée pulsée
- 1 Connecteur de joint de guidon
- 1 Porte-bouteille
- 1 Cordon d'alimentation
- 1 Kit de matériel

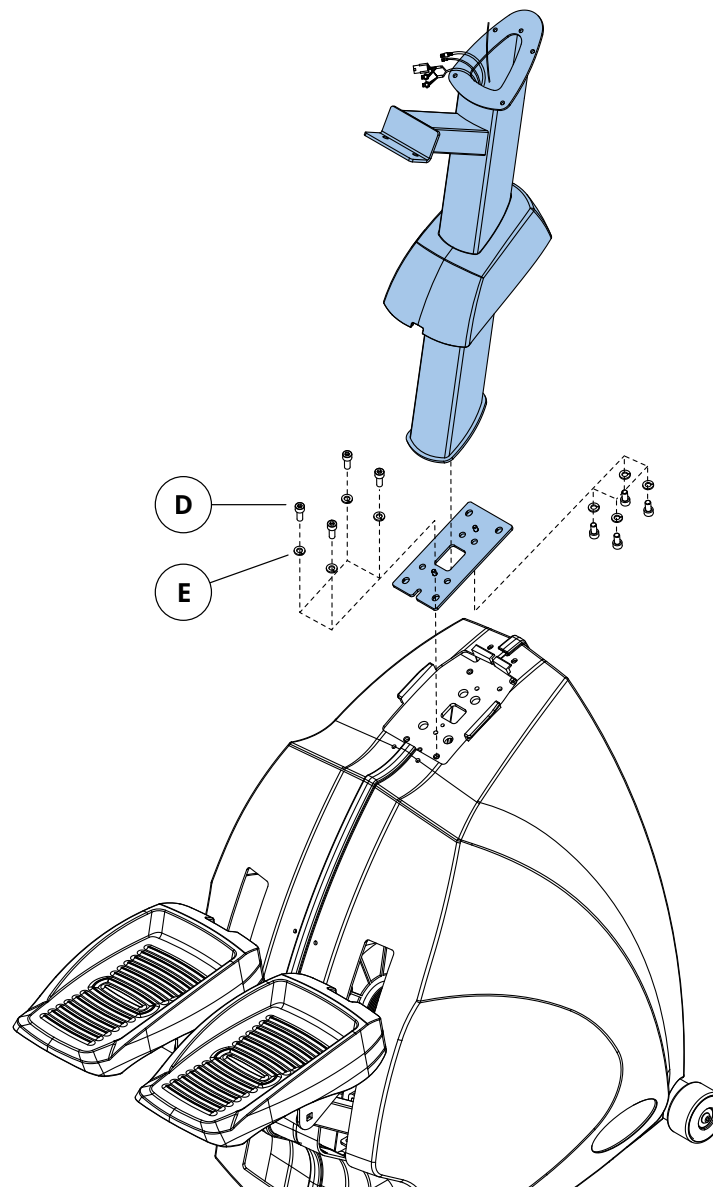
Console vendue séparément

**1****Sac de visserie noir et rouge**

Description	Qté
A Boulon (40 mm)	4
B Rondelle de blocage	4
C Vis (15 mm)	4

**2****Sac de visserie blanc**

Description	Qté
D Boulon	8
E Rondelle de blocage	8



**3****Sac de visserie orange**

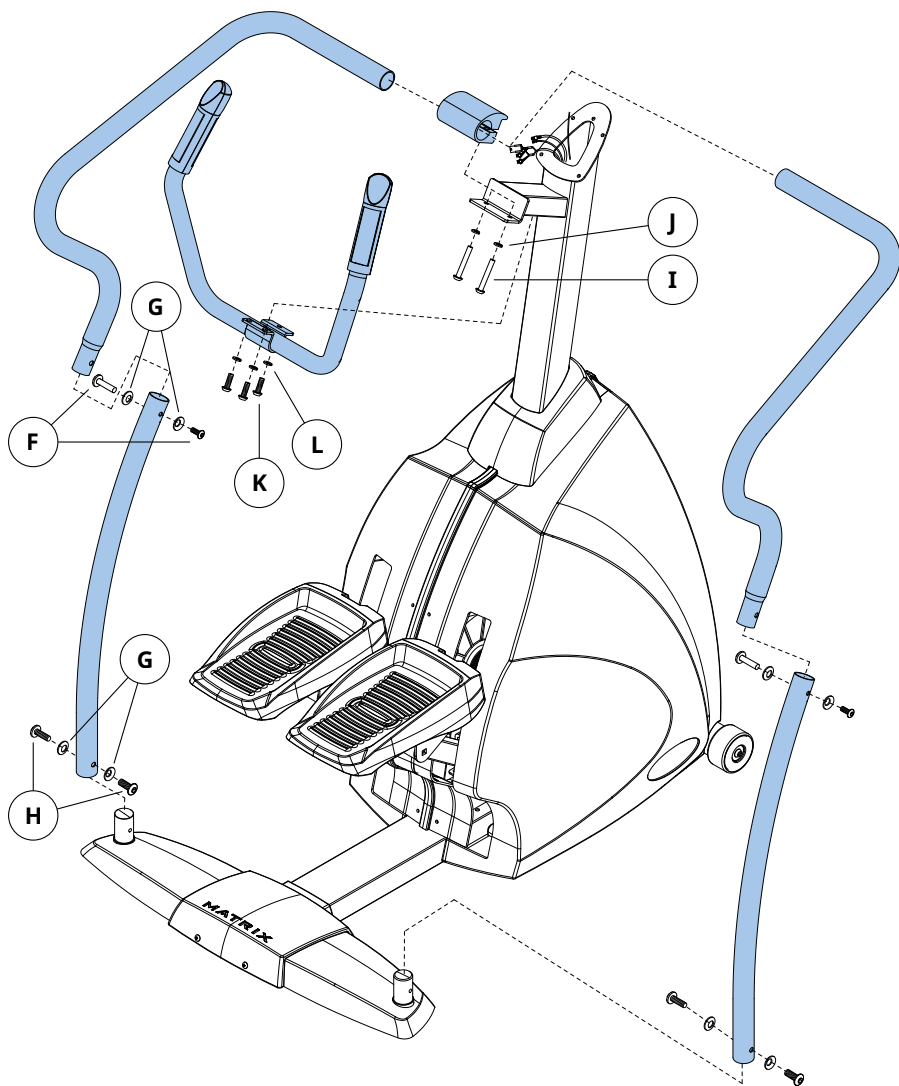
Description	Qté
F Jeu de boulons	2
G Rondelle d'arc	8
H Boulon(16m)	4

**Sac de visserie jaune**

Description	Qté
I Boulon (45 mm)	2
J Rondelle de blocage	2

**Sac de visserie vert**

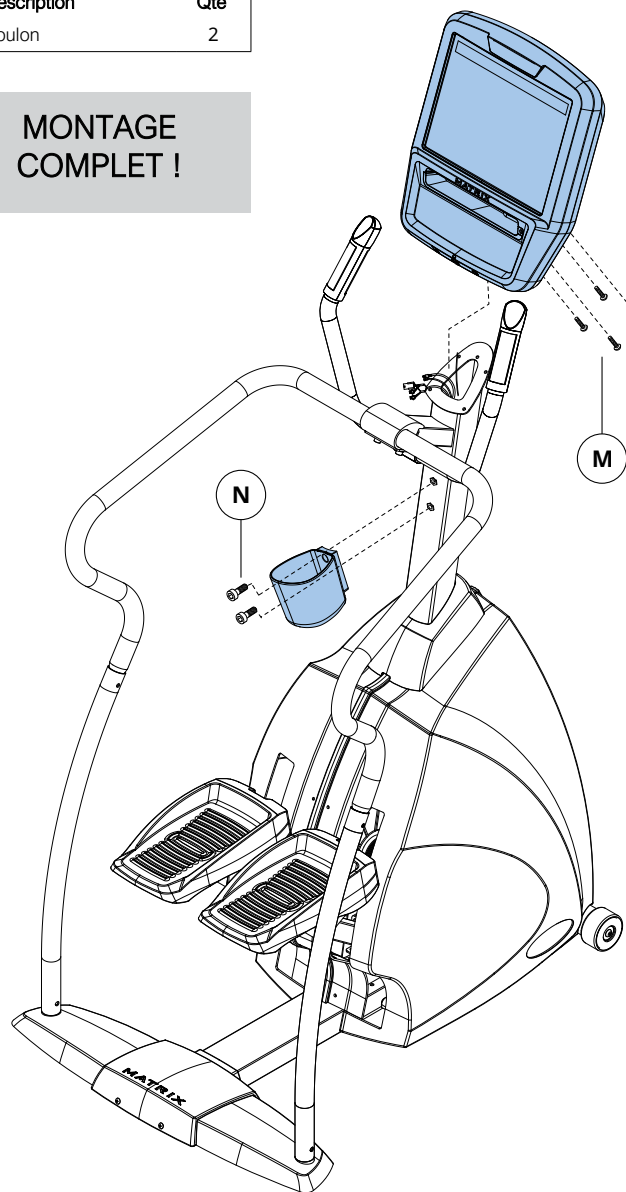
Description	Qté
K Boulon (16 mm)	3
L Rondelle de blocage	3

**4****Matériel préinstallé**

Description	Qté
M Vis	4

**Blue Hardware Bag**

Description	Qté
N Boulon	2

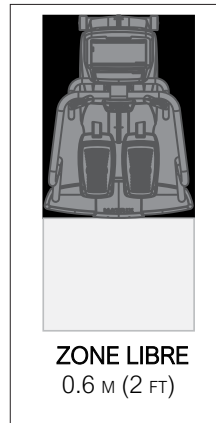
**MONTAGE COMPLET !**



## AVANT DE COMMENCER

### EMPLACEMENT DE L'APPAREIL

Placez l'appareil sur une surface plane et stable, à l'abri des rayons directs du soleil. La lumière UV intense peut provoquer une décoloration des plastiques. Placez votre appareil dans un endroit où les températures sont fraîches et l'humidité faible. Laissez une zone libre derrière l'appareil d'au moins 600 mm. Cette zone doit être libre de toute obstruction et offrir à l'utilisateur une voie de sortie claire de l'appareil. Ne placez pas l'appareil dans une zone qui bloquerait les ouvertures de ventilation ou d'aération. L'appareil ne doit pas être placé dans un garage, un patio couvert, près de l'eau ou à l'extérieur.



### MISE À NIVEAU DE L'APPAREIL

Trouver une surface plane et stable pour positionner le Stepper. Le Stepper est équipé de pieds de mise à niveau situés sous le support de pieds. Si votre Stepper oscille à l'endroit où vous avez l'intention de l'utiliser, desserrez le contre-écrou du pied de réglage et ajustez les pieds jusqu'à ce qu'ils soient stables. Une fois de niveau, verrouillez les pieds de réglage en serrant l'écrou de blocage sur le cadre.

### WARNING!

Our equipment is heavy, use care and additional help if necessary when moving. Failure to follow these instructions could result in injury.

### POWER

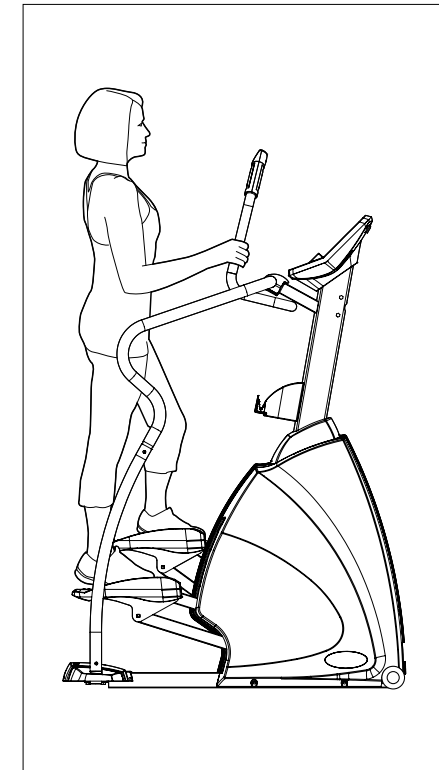
If your unit is powered by a power supply, the power must be plugged into the power jack, which is located in the front of the machine near the stabilizer tube. Some units have a power switch, located next to the power jack. Make sure it is in the on position. Unplug cord when not in use.

### WARNING!

Never operate equipment if it has a damaged cord or plug, if it is not working properly, if it has been damaged, or immersed in water. Contact Customer Tech Support for examination and repair.

### UTILISATION APPROPRIÉE MONTAGE DE L'ÉTAPE DU MONTAGE

1. Placez-vous derrière l'appareil.
2. Tout en tenant les deux poignées du bras arrière, placez un pied sur le repose-pied correspondant. Attendez jusqu'à ce que le repose-pieds s'arrête au bas de la course.
3. Placez ensuite votre autre pied sur la pédale opposée.
4. Votre appareil offre une variété de positions de pieds. En déplaçant votre pied vers la position la plus en avant du coussinet, vous augmentez la hauteur de vos pas, ce qui crée une sensation similaire à celle d'un appareil de step. En plaçant votre pied vers l'arrière du coussin, vous diminuez la hauteur de vos pas et créez une sensation de glissement, semblable à celle d'une marche ou d'une course en douceur. Assurez-vous toujours que tout votre pied est bien fixé sur le coussin. Le mouvement de la pédale est dépendant.
5. Pour déterminer la bonne position d'entraînement, tenez-vous debout sur la pédale avec votre pied au centre de la pédale. Gardez vos genoux légèrement pliés à tout moment.





## UTILISATION DE LA FONCTION DE FRÉQUENCE CARDIAQUE

La fonction de fréquence cardiaque de ce produit n'est pas un dispositif médical. Bien que les poignées de fréquence cardiaque puissent fournir une estimation relative de votre fréquence cardiaque réelle, il ne faut pas s'y fier lorsque des lectures précises sont nécessaires. Certaines personnes, y compris celles qui suivent un programme de réadaptation cardiaque, peuvent bénéficier de l'utilisation d'un autre système de surveillance de la fréquence cardiaque, comme une sangle de poitrine ou de poignet. Divers facteurs, notamment les mouvements de l'utilisateur, peuvent affecter la précision de la mesure de la fréquence cardiaque. Le relevé de la fréquence cardiaque est uniquement destiné à servir d'aide à l'exercice pour déterminer les tendances de la fréquence cardiaque en général. Veuillez consulter votre médecin.

### GRIPS PULSE

Placez la paume de vos mains directement sur les poignées du guidon PULSE. Les deux mains doivent saisir les barres pour que votre fréquence cardiaque soit enregistrée. Il faut 5 battements cardiaques consécutifs (15-20 secondes) pour que votre fréquence cardiaque soit enregistrée. Ne serrez pas trop fort les poignées du guidon. Une prise ferme peut augmenter votre tension artérielle. Maintenez une prise lâche, en forme de ventouse. Vous risquez d'avoir une lecture erratique si vous tenez constamment les poignées du guidon pour le pouls. Veillez à nettoyer les capteurs de pouls afin de maintenir un contact correct.

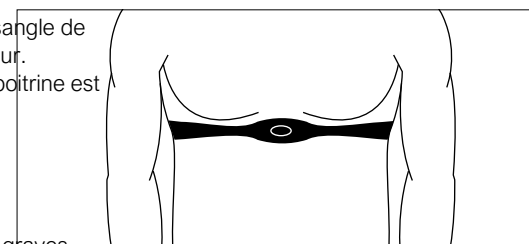
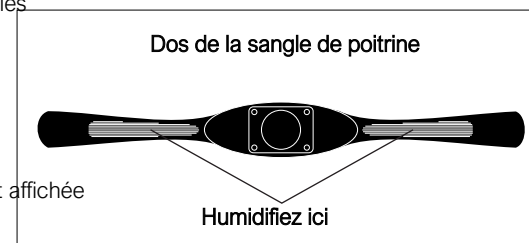
### RÉCEPTEUR DE FRÉQUENCE CARDIAQUE SANS FIL

Lorsqu'il est utilisé en conjonction avec un émetteur thoracique sans fil, votre fréquence cardiaque peut être transmise sans fil à l'unité et affichée sur la console.

Avant de porter l'émetteur thoracique sans fil sur votre poitrine, humidifiez les deux électrodes en caoutchouc avec de l'eau. Centrez la sangle de poitrine juste sous la poitrine ou les muscles pectoraux, directement sur votre sternum, le logo étant orienté vers l'extérieur. vers l'extérieur.  
REMARQUE : la sangle pectorale doit être serrée et correctement placée pour obtenir une lecture précise et constante. Si la sangle de poitrine est trop lâche ou mal positionnée, vous risquez d'obtenir une lecture erratique ou incohérente de votre fréquence cardiaque.

### AVERTISSEMENT !

Les systèmes de surveillance de la fréquence cardiaque peuvent être imprécis. Un exercice excessif peut entraîner de graves blessures graves, voire mortelles. Si vous vous sentez faible, arrêtez immédiatement de vous entraîner.



## MAINTENANCE

1. Toute dépose ou tout remplacement de pièce doit être effectué par un technicien de service qualifié.
2. N'utilisez PAS d'équipement endommagé ou comportant des pièces usées ou cassées. N'utilisez que des pièces de rechange fournies par le revendeur MATRIX local de votre pays.
3. **CONSERVEZ LES ÉTIQUETTES ET LES PLAQUES SIGNALÉTIQUES** : Ne retirez pas les étiquettes pour quelque raison que ce soit. Elles contiennent des informations importantes. Si elles sont illisibles ou manquantes, contactez votre revendeur MATRIX pour les remplacer.
4. **ENTRETIENEZ TOUS LES ÉQUIPEMENTS** : L'entretien préventif est la clé du bon fonctionnement de l'équipement ainsi que pour maintenir votre responsabilité au minimum. Les équipements doivent être inspectés à intervalles réguliers.
5. Assurez-vous que toute personne effectuant des réglages ou des opérations de maintenance ou de réparation de quelque nature que ce soit est qualifiée pour le faire. Les concessionnaires MATRIX peuvent, sur demande, dispenser une formation à l'entretien et à la maintenance dans nos locaux.

### AVERTISSEMENT

Pour mettre le Stepper hors tension, il faut débrancher le cordon d'alimentation de la prise murale.

## PROGRAMME D'ENTRETIEN

ACTION	FREQUENCE
Débranchez l'appareil. Nettoyez l'ensemble de la machine à l'aide d'eau et d'un savon doux ou d'une autre solution approuvée par Matrix (les produits de nettoyage doivent être exempts d'alcool et d'ammoniaque).	QUOTIDIEN
Vérifiez le serrage des boulons dans toutes les zones de raccordement.	TRIMESTRIEL
Pour les consoles 7xe, entrez en mode service et sélectionnez 'test'. Sélectionnez 'étalonnage tactile', puis 'démarrer'. Suivez les instructions à l'écran et touchez l'écran aux endroits indiqués.	TRIMESTRIEL



## SPECIFICATIONS DU PRODUIT

	S7xi Stepper	S7xe Stepper	S5x Stepper	S3x Stepper
Poids maximal de l'utilisateur	182 kg / 400 lbs			
Poids du produit	117.7 kg / 259 lbs	117.7 kg / 259 lbs	116 kg / 255 lbs	117.2 kg / 258 lbs
Poids d'expédition	125.5 kg / 276 lbs	125.5 kg / 276 lbs	123.6 kg / 272 lbs	124.5 kg / 274 lbs
Dimensions globales (L x l x H)*	114.3 x 78.7 x 179.1 cm / 45" x 31" x 70.5"			

\* Assurez une largeur minimale de 0,6 mètre (24") pour l'accès et le passage autour de l'équipement MATRIX. Veuillez noter que 0,91 mètre (36") est la largeur de dégagement recommandée par l'ADA pour les personnes en fauteuil roulant.

# MATRIX